

İÇİNDEKİLER

Kullanıcı İçin Güvenlik Ekipmanları	2
Tehlike Seviyelerinin Tanımlanması	3
Kullanıcı Sorumlulukları.....	3
Uyarı Açıklamaları	4
Başlamadan Önce	5
Önemli Güvenlik Açıklamaları	5
Araç Üzerinde Fren Disk Torna Makinesi	6
Özellikleri	7
Standart Ekipmanlar	7
Yardımcı İpuçları	8
Fren Disk İncelemesi	10
Torna Yatağının Yerleştirilmesi.....	10
Tornanın Yerleştirilmesi.....	13
Kontrol Panelinin Hazırlanması	15
Torna İşlemi	17
Sigorta Kontrolü.....	19
Kablo Bakımları	20
Garanti Kayıt formu	21



Kitapçık içerisinde göreceğiniz warning, cautions ve dangers yazıları fren tornalama işlemi sırasında karşılaşılabileceğiniz tehlikelere karşı sizleri bilgilendirmek için ikazlardır.

Lütfen güvenli bir şekilde uygulamaya geçebilmek için kullanma kılavuzunu okumadan ve pratik yapmadan cihazı kullanmayınız.



KULLANICI İÇİN GÜVENLİK EKİPMANLARI

Kişisel güvenliğinizi sağlayacak olan ekipmanlar daha güvenli bir şekilde torna işlemi gerçekleştirmenizi sağlayacaktır. Ancak güvenlik ekipmanları dahi birkaç sefer güvenli ve kullanma kılavuzuna uyularak yapılan işlemlerin yerini tutamaz. Servisinizde her zaman sabit güvenli sabit iş elbiseleri kullanmanız gerekmektedir. Sıkı eldivenlerin kullanılmasını ellerinizin korunması için tavsiye ederiz. Kalın ve sert deri çizmelerin çelik ayakuçlarıyla kullanılması ayak güvenliğiniz kadar kaygan zeminler de ve düşmelere karşı tavsiye edilir. Tornalama işlemi sırasında gözlük kullanılması gözler için çok büyük önem arz etmektedir.



BURADA GÖRMÜŞ OLDUĞUNUZ SEMBOL TORNA İŞLEMİ SIRASINDA KARŞILAŞABİLCEĞİNİZ ÖLÜM VE SAKATLANMALARA KARŞI DİKKATİNİZİ ÇEKMEK İÇİN KULLANILACAKTIR. YANLARINDA BULUNAN YAZILAR İLE TEHLİKENİN BÜYÜKLÜĞÜ BELİRTİLECEKTİR. LÜTFEN KULLANMA KILAVUZUNU OKUMADAN TEMİZLEME İŞLEMİNE BAŞLAMAYINIZ.

TEHLİKE SEVİYELERİNİN TANIMLANMASI

Tehlike seviyelerinin tanımlanması kullanma kılavuzu içerisinde aşağıdaki işaretler ile gösterilecektir.



DANGER

Bu işaret ile ölüm ve ya yaralanma ile sonuçlanabilecek acil tehlikeler belirtilmektedir.



WARNING

Bu işaret ile ölüm veya yaralanma ile sonuçlanabilecek güvenli olmayan işlemler belirtilmektedir.



CAUTION

Bu işaret ile güvenli olmayan ve kişisel küçük yaralanmalara sebep verebilecek işlemler belirtilmektedir.

KULLANICININ SORUMLULUKLARI

Makinen kullanılabilirliği ve kullanıcı güvenliği için makineyi kullanan kişinin aşağıdaki açıklamaları okuması ve uygulaması gerekmektedir:

- Bütün kurulum açıklamalarının uygulanması,
- Bütün kurulumun belirtilen Yasal kod ve kurallara uygun biçimde yapılması,
- Kurulumdan sonra bütün ünitenin doğru bir şekilde kurulduğunun kontrol edilmesi,
- Bütün güvenlik açıklamalarına uyulması ve her kullanıcının ulaşabilmesi için saklanması,
- Bütün kullanıcıların makine hakkında eğitilmesi ve güvenlik açıklamalarını okumuş olması,
- Güvenli bir işlem için bütün parçaların eksiksiz olarak kullanılması,
- Makinenin servisini ve yedek parçalarının değişiminin yetkili kişiler tarafından sağlanması,
- Parçaların temiz ve dikkatli kullanılması,



UYARI AÇIKLAMALRI

1- Makinenin birleştirilmesi ve çalıştırılması esnasında özellikle elektiriğin kullanıldığı parçalarda kıvılcım oluşması riskine karşı en az 18 inch lik bir alanın bu işlemin gerçekleştirilmesi için ayrılması ve benzin gibi yanıcı maddelerden arıtılması gerekmektedir.

2- El ve yüzün korunamsı şiddetle tavsiye olunmaktadır. Kullanıcı kişiler için yüze ve ele tam uyan eldiven ve gözlüklerin kullanılması ve seyirci kişilerin uzaklaştırılması gerekmektedir.

3- Kesinlikle güvenliği sağlayan kontrol düğmesi ve elektrik kesici parçaların çıkarılmaması gerekmektedir.

4- Tornayı fren diski üzerine yerleştirmeden önce diskin tam olarak yerine oturduğunu ve arada boşluk olmadığından emin olunuz.

5- Fren diskinin temiz olduğundan emin olun ve tornayı bağlantı aparatına takmadan önce sağlam olarak yerleştirdiğinden emin olun.

6- Tornaya kapasitesinden fazla yükleme yapmayınız. Kapasitesinden fazla yükleme yaralanmalara yol açacağı gibi tormanın kullanım ömrünü de azaltacaktır.

7- Makineyi kullanmadan önce her işlem de kontrol ediniz. Kullanılmayacak ve eskimiş parçaları mutlaka kullanımdan önce değiştiriniz. Kaybolan parçaları temin etmeden torna işlemine başlamayınız.

8- Torna işlemine mutlaka fren diskinin iç kısmına yakın yerinden başlayınız ve dışarıyla doğru yapınız. Çünkü çelik bıçakların montajı bu sisteme göre dizayn edilmiştir.

9- Makineyi asla çalışır bir şekilde bırakmayınız. Gücü kesip makineyi bırakınız.

10- Makineyi asla hava ile temizlemeyeniz. Makinede çatlak ve pas oluşmasına sebep verecektir.

BAŞLAMADAN ÖNCE

Alım;

Makine elinize ulaştığında taşıyıcı firma gitmeden önce mutlaka makineyi kontrol ediniz. Herhangi bir eksiklik veya zarar durumunda makineyi teslim almayınız. **Ancak kabulden sonra herhangi bir kayıp veya zarar için taşıyıcıyı mesul tutmak zor bir durumdur.**

Makineyi kabul ettikten sonra fark edeceğiniz herhangi bir kayıp veya zarar için lütfen taşıyıcı firmayla temasa geçip inceleme yapmalarını isteyiniz. Eğer taşıyıcı firma isteğini yerine getirmez ise belirli bir tarih ile tutanak hazırlatınız.

ÖNEMLİ GÜVENLİK AÇIKLAMALARI

- Mutlaka yarım tehlike anında yardım edecek kişiler ile çalışınız.
- Ellerinizi her zaman parçaları daha rahat ve düzgün yerleştirebilmek için temiz tutunuz. Saçlarınızı, elbisenizin sarkan kısımlarını, mücevher ve takılarınızı, parmaklarınızı hareketli parçalardan uzak tutunuz.
- Her zaman gözlük kullanınız. Her gün kullandığınız gözlükler ve lensler gözlerinizi korumak için yeterli değildir. Koruma gözlükleri her türlü yaralanmadan sizleri koruyacaktır. Yüzünüze koruma maskesi takmanız emniyetiniz için tavsiye edilir.
- İşleme başlamadan önce mutlaka mutlaka tormanın pozisyonunu kontrol ediniz. Rotoru elinizle sabitlemeye çalışmayınız. Çünkü işlemi yönetebilmeniz için iki elinizinde serbest olması gerekmektedir.
- Torna işlemi başlamadan önce anahtar ve vidalara ayarlayınız.
- Parçaları temiz ve keskin tutmanız iyi ve güvenli bir torna yapmanız için önemlidir.
- Sadece fabrika tarafından tavsiye edilen parçaları kullanınız. Asla uygun olmayan bir parçayı zorla kullanmaya çalışmayınız. Uygun olmayan parça kullanmanız güvenliğiniz, iyi bir işlem ve makine ömrü için risk oluşturacaktır
- Çalıştığınız alanı temiz ve aydınlık tutunuz. Karanlık ve kirli ortamlar kazalara sebep vermektedir.
- Güç kablosunu güvenli bir şekilde yerleştiriniz ve asla hareketli parçalarla temas ettirmeyiniz.
- Torna işlemi yanıcı sıvı ve gazların bulunduğu ortamlar da uygulamayınız
- İçten yanmalı motorlar üzerinde çalışırken mutlaka havalandırma sistemini çalıştırınız. Eğer havalandırma sistemi bulunmuyorsa aracın eksozu çalışma alanının dışına bakar bir şekilde çalışınız.
- Saçlarınızı, elbiselerinizin sarkan kısımlarını, takı ve mücevherlerinizi, parmak bütün vücudunuzu hareketli kısımlardan uzak tutunuz.
- Mutlaka makinenizi kullanmadığınız zamanlarda güç kaynağından çıkartınız. Asla elektrikten çıkarmak için kablodan çekmeyiniz. Mutlaka sıkıca fişi sıkıca tutup prizden çıkartınız.
- Sıcak parçalarla temas etmeyiniz ve yanıcı olan maddelerle temasını engelleyiniz.
- Herhangi bir sebepten dolayı zarar görmüş kablo ve parçalarla işlem gerçekleştirmeyiniz. Yetkili bir kişinin müdahalesinden önce makineyi kullanmayınız.
- Elektrik çarpmasını önlemek için yağmur altında ve ıslak mekanlarda uygulama yapmayınız.
- Çocukları ve profesyonel olmayan kişileri uygulama esnasında uzaklaştırınız.

- Parça deęiřtirme esnasında ve kullanım dıřyken mutlaka g¼c¼ kesiniz ve parçaları s¼k¼n¼z.
- İřleme bařlamadan ve g¼ç kablosunu takmadan ¼nce mutlaka açma kapama d¼ęmesinin kapalı olduęundan emin olunuz.
- Asla tornaya dayanmayınız veya destek almayınız. Bu sebepten dolayı ¼ok ciddi kazalar meydana gelebilir.

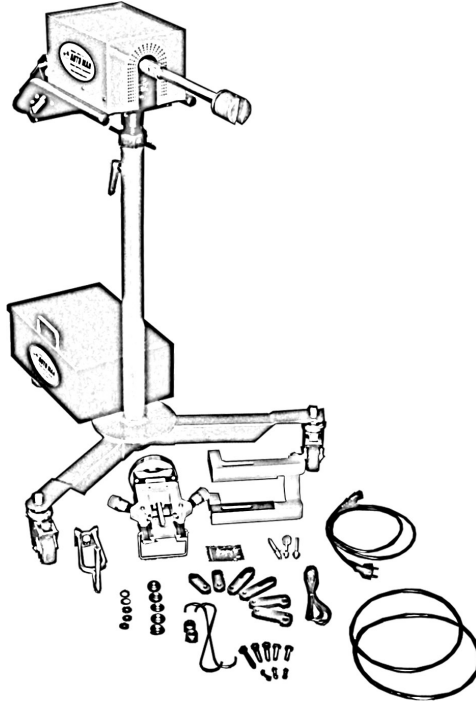
¼NEMLİ NOT

Torna iřlemine bařlamadan ¼nce mutlaka kitapçığı okuyunuz ve g¼venlik a¼ıklamalarını yerine getirdięinizden emin olunuz. Torna iřlemine sadece deneyimli ve eęitim almıř kiřiler kullanmalıdır. Aksi takdirde ciddi yaralanma ve ¼l¼m meydana gelebilir.

TORNA MAKİNESİNİN KURULUMUNA VE TORNA İřLEMİNE BAřLAMADAN MUTLAKA KİTAPCIęI OKUYUNUZ.

ARAÇ ÜZERİNE FREN DİSK TORNA MAKİNESİ

DBL-3000 makinesi, binek otomobillerde ve k¼çük minib¼slerde fren diskini araç ¼zerinde torna yapmaya yarayan bir makinedir. Bu makinenin bařka bir amaçla kullanılması yaralanmalara ve ekipmanın zarar g¼rmesine neden olabilir.



ÖZELLİKLER

- Torna bağlantı aparatı sayesinde diski uygun açı ile bağlanabilir ve torna işlemi sonrasında uluslar arası stantlara uygun bir yüzey elde edilmiş olur.
- Özel olarak tasarlanmış adaptörler sayesinde diskler üreticinin istediği standartlarda tornalanır.
- Kolay ve kullanıcı dostu bir kontrol paneline sahiptir. Hız ayarlayıcı düğmesi sayesinde istenilen hızda torna yapılabilir. Acil durdurma düğmesi hem motorları hem de tornayı içindir. Sağ ve sol disklerin rahatça tornalanması için motor saatin her iki yönüne doğru işlem yapabilmektedir.
- İşlem bittikten sonra otomatik olarak makine kapanır ve sesli beep sesi ile kullanıcıyı işlemin bittiğine dair uyarır.
- Patentli tasarımı sayesinde çok kolay bir şekilde makine fren disk üzerine monta edilir ve ortalanır.
- Her türlü yöne hareket edebilen kullanışlı ayaklar sayesinde kontrol paneli istenilen pozisyona kolay ve hızlı bir şekilde geçer.
- Parça ve aksesuarları saklanması için büyük takım çantası bulunur.

STANDARD EKİPMANLAR

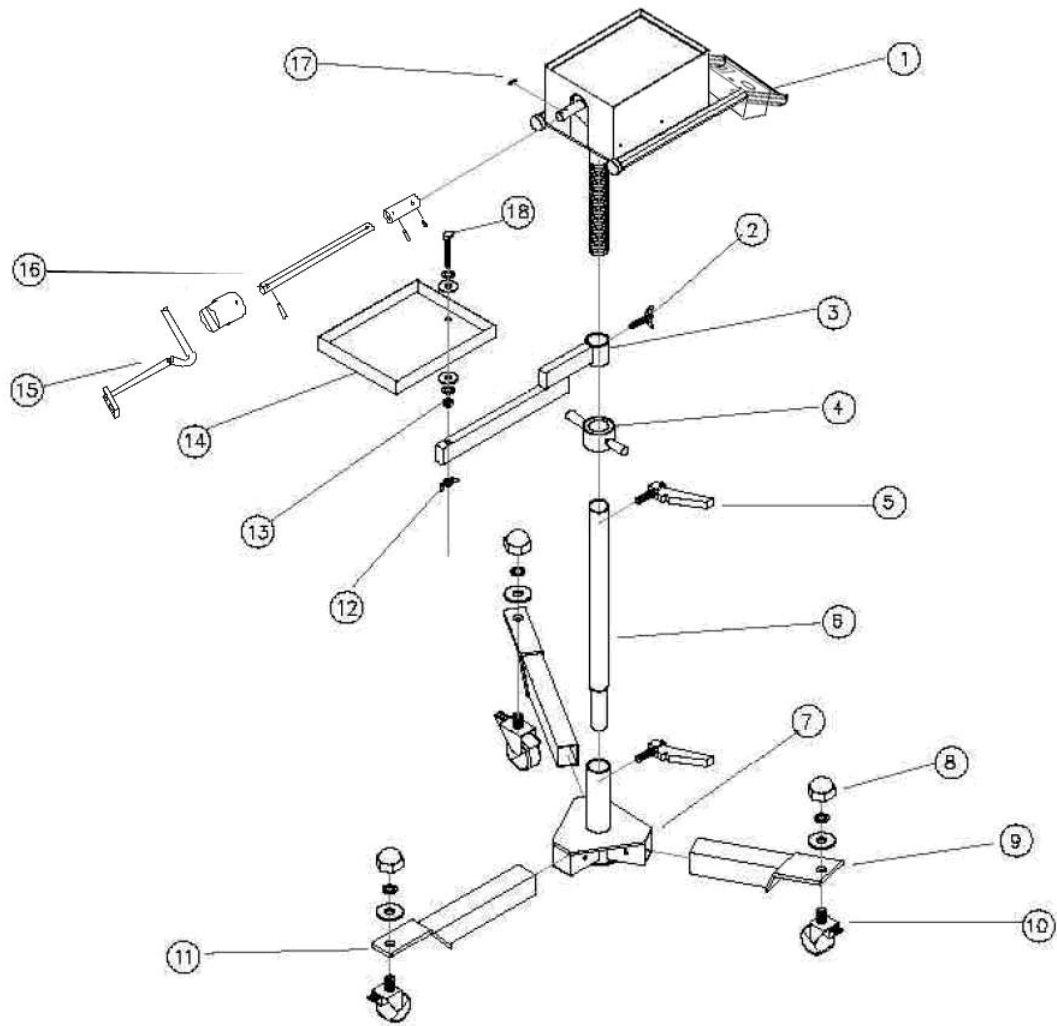
- Araç üzerinde hassas işlem yapabilen torna
- Torna yatağı
- Torna yatağı bağlantı aparatları.
- Şaft
- Ayaklı stand ve motor
- Güç kablosu
- Kontrol paneli
- Bağlantı için vida ve somunlar
- Sessizliği sağlayan balans lastikleri
- Takım çantası
- Kullanma kılavuzu

ÖZELLİKLER

- Max Fren Disk Kalınlığı: 1-5/8"
- Max Fren Disk Çapı: 13-1/2"
- Ağırlık: 45 kg.
- Motor: 1/2 HP/110/220 Volts, 50/60Hz. 1-Ph.

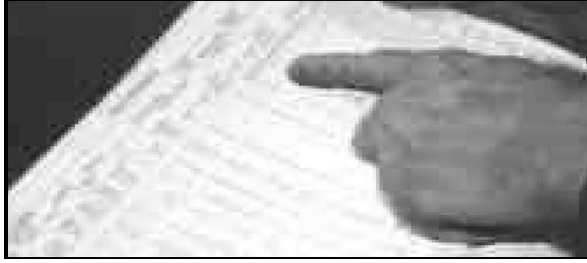
YARDIMCI İPUÇLARI

1. Diski tornaya yerleştirmeden önce mutlaka yeterli kalınlığa sahip olduğuna emin olunuz. Üretici tarafından ön görülen kalınlığa sahip değilse diski değiştiriniz.
2. İşleme başlamadan önce çelik uçların yıpranmadığından emin olunuz. Yıpranmış bıçaklarla istenilen verim elde edilemez. Eğer uç yıpranmış ise bir sonra ki uç tarafını çeviriniz. Eğer bütün uçlar yıpranmış ise yeni bir çelik bıçak takınız.
3. Makineyi araca bağlamadan önce mutlaka makineyi mutlaka ısıtınız çünkü motorun soğuk olması ısınmaya kadar devrin iyi bir şekilde seyretmemesine neden olabilir. Buda bıçakların iyi bir torna işlemi yapmasına engel olur.
4. Her zaman en iyi işlemi elde etmek için en yavaş hızda torna işlemini gerçekleştirin.
5. Diski yerleştirdikten sonra somunları sıkıca yerleştirdiğinden emin olunuz. Bazı model araçlarda somun yerleştirildikten sonra boşluk kaldığı için somun kullanarak aradaki boşluğu kaldırınız.
6. En iyi torna işlemini gerçekleştirmek için disk üzerine mutlaka kayış geçiriniz.

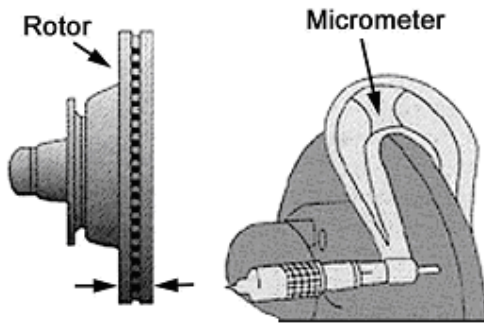


FREN DİSK İNCELEMESİ

1. Torna işlemine başlamadan önce mutlaka üreticinin vermiş olduğu özelliklere göre diskı inceleyiniz.



2. Dijital bir ölçek ile diskın kalınlığını ölçün ve derin çiziklerin olduđu yerleri kayıt ediniz.

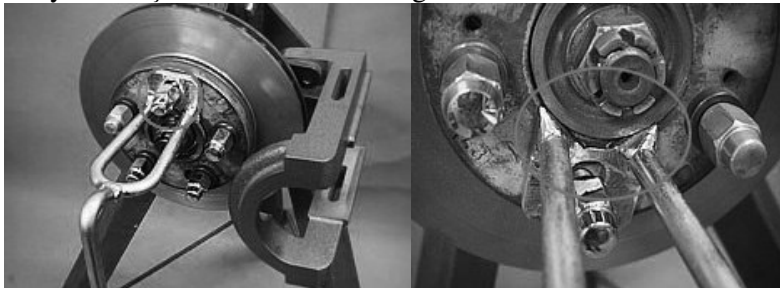


3. Eğer ölçtüđünüz ölçü üreticinin verdiđi ölçüler için yeterli deđil veya torna işleminden sonra yeterli kalınlık sağlanamıyorsa, eski disk yerine yeni disk kullanınız.

TORNA YATAĐININ YERLEŐTİRİLMESİ

1. Aracı boşta ve el freni çekilmemiş şekilde liftte yükseltiniz.

2. İlk önce yolcu tarafına torna makinesini monta ediniz. Aşğıdaki şekilde gözüktüğü gibi tekli bağlantı aparatını boşluk kalmayacak şekilde tam olarak yerleřtiriniz. Eğer boşluk kalıyorsa başka civata kullanarak gideriniz.



3. Fren kaliperini çıkartınız ve S şeklindeki kanca ile asınız.

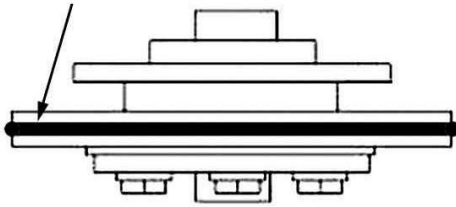


4. Fren kaliperinin takılı olduğu aparatdaki yuvayının kir ve pası temizleyiniz aksi takdirde tornalama işleminden istenilen verim alınamayabilir.

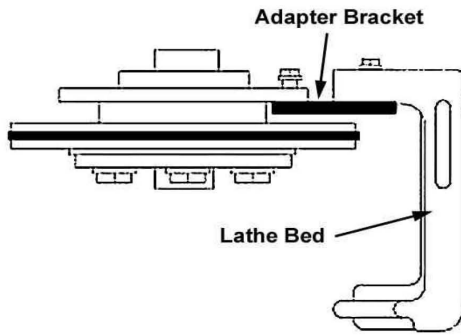
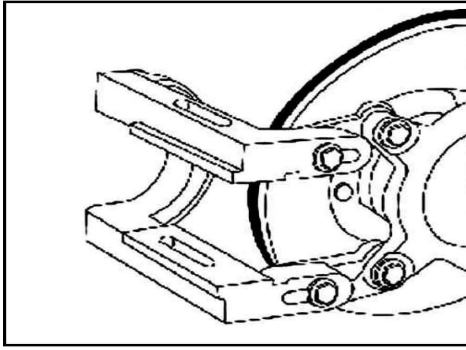
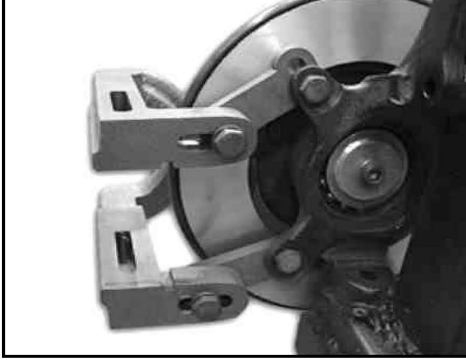


5. Torna yatağını diske yerleştirmeden önce makine ile beraber verilmiş olan lastiklerden tornaya tam olarak uyanın, diskiye oluşabilecek titreşimleri gidermek ve en iyi işlemi gerçekleştirmek için takınız.

**Install Silencer Band
at Middle Vent Area**

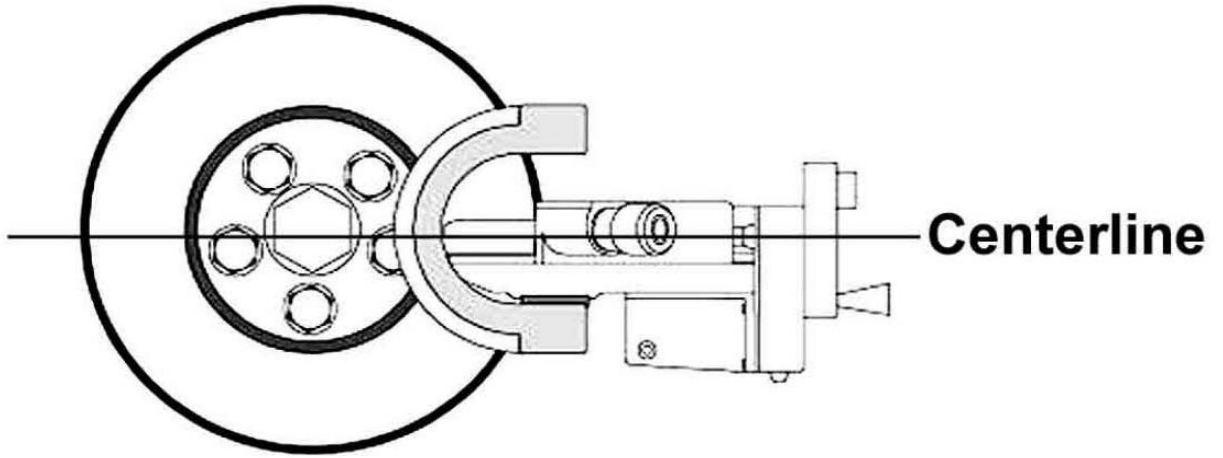


6. İşlem uygulayacağız fren diskinin büyüklüğüne göre uygun olan uzatma aparatlarından birini kullanarak torna yatağını yerleştiriniz ve torna yatağı aşağıdaki şekillerdeki gibi uygun pozisyonu almıncaya kadar civataları sıkmayınız.

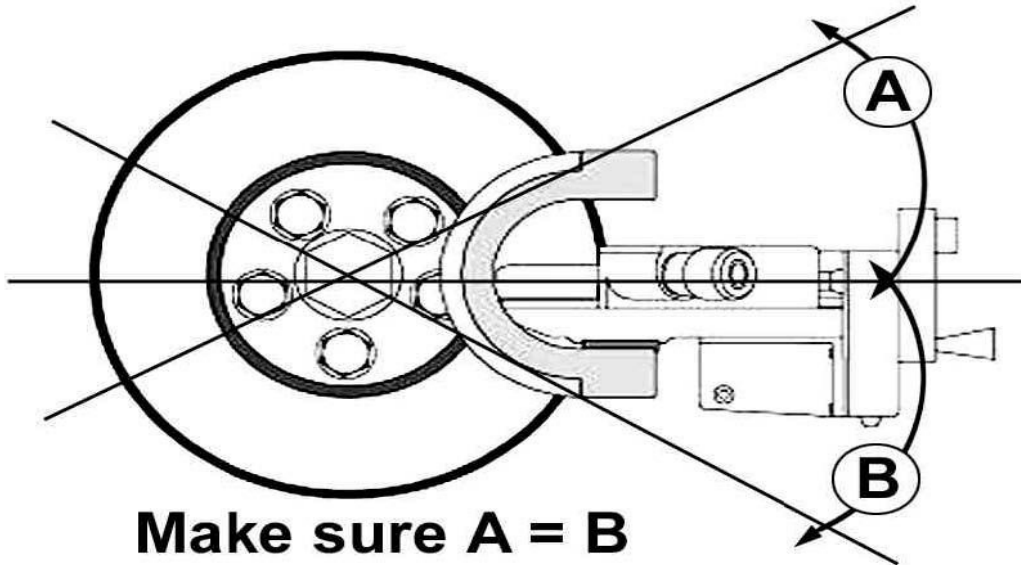


TORNANIN YERLEŐTİRİLMESİ

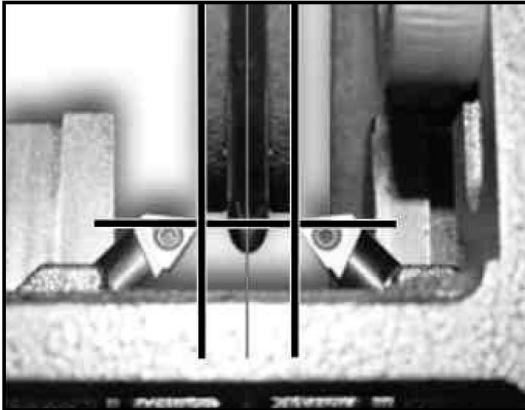
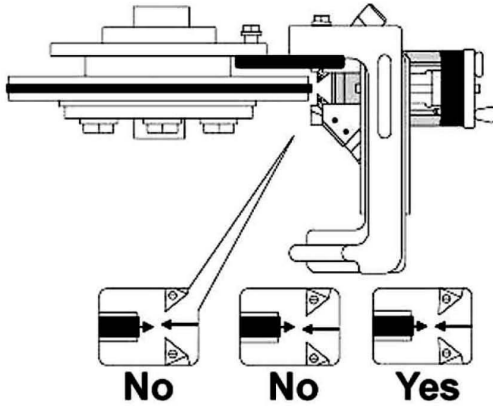
1. Torna yatađını yukarıda anlatıldıđı gibi yerleőtirdikten sonra tornayı yatađın üzerine fren diskini ortalayacak Őekilde yerleőtiriniz.



2. Tornayı aŐađıdaki Őekilde gŦsterildiđi gibi yerleőtiriniz ve ondan sonra bijonları boŐluk kalmayacak Őekilde sıkıca sıkınız.



3. Tornadaki torna uçlarının pozisyonu aşağıda bulunan şekildeki gibi fren diskini tam ortalayacak şekilde olmalıdır.



4. Torna istenilen şekilde monta edildikten sonra tornayı yatağına sıkıca civatalayınız.



KONTROL PANELİNİN HAZIRLANMASI

1. Tornayı yerleştirdikten sonra kontrol panelini öndeki yerine yerleştiriniz. Aracın fren diskini, torna makinesinin şaftının ve kontrol panelinin aynı hizada olduğunu kontrol ediniz.
2. ON/OFF acil durdurma düğmesinin OFF durumuna getiriniz
3. Kontrol paneli ile torna arasında kullanılan kontrol kablosunu takınız.
4. Kullandığınız elektrik voltajına göre 220 Voltluk prize güç kablosunu takınız.
5. TORNA HIZ KONTROLÜNÜ kapalı duruma getiriniz.

ÖNEMLİ NOT

Eğer kontrol paneli ile torna arasındaki kablo takılı değil ise Makine çalışmayacaktır. Eğer kontrol paneli ON durumunda dahi olsa makine çalışmayacaktır ve uyarı için “beep” sesi duyulacaktır.

6. Aracınızın hangi tarafı ile yaptığınıza bağlı olarak motoru saat yönüne veya saatinin ters yönünde çalıştırınız.

7. Resimde görmüş olduğunuz torna üzerindeki düğme saat yönüne çevirdiğinizde manuel olarak, saat yönünde çevirdiğinizde otomatik olarak işlem yapmanızı sağlar.



8. Torna uçlarının fren diskleri üzerinde temiz bir yere yerleştikten emin olunuz.



Torna makinesi kullanırken, montaj ve sökme işlemleri sırasında ellerinizin temiz olmasına özen gösteriniz. El ve parmaklarınızın, saçlarınızın, takılarınızın elbiselerinizin sarkan kısımlarının ve bütün vücudunuzu makinenin hareketli kısımlarından uzak tutunuz.

9. ON/OFF düğmesini saat yönünde çevirerek motoru çalıştırınız.

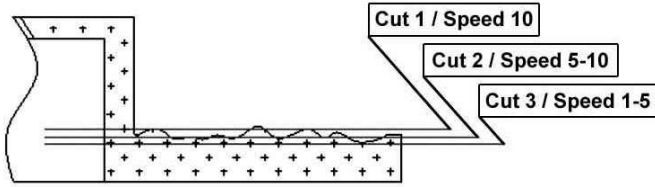


Eğer torna makinesini acil bir şekilde kapatmanız gerekirse ON/OFF düğmesine bastırarak makineyi OFF konumuna getirebilirsiniz.

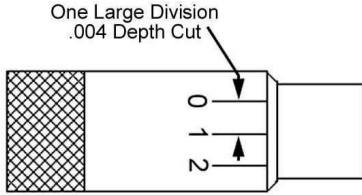
10.Eğer makine de sarsıntı var ise şaft ve fren diski üzerindeki bağlantıları kontrol ediniz. Eğer fren diski üzerinde boşluk ve şaftta eğrilik var ise tekrar monta ediniz.

TORNA İŞLEMİ

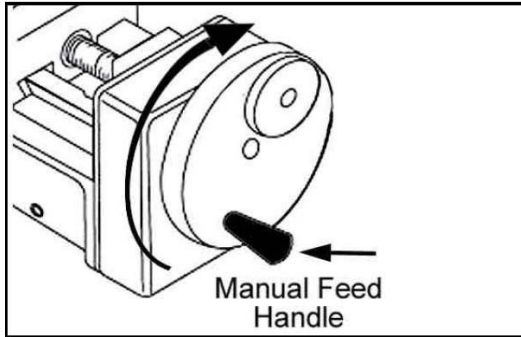
1 Bütün hazırlıkları yaptıktan ve kontrolleri gerçekleştirdikten sonra torna işlemine başlanılabilir. Ancak Fren diskinin duruma göre 1, 2 veya 3 kez torna işlemi gerekebilir. Aşağıdaki şekilde göreceğiniz gibi 1, 2 ve 3. işlemlerde hangi hızlarda torna yapmanız gerektiği gösterilmiştir. Eğer sadece bir kez torna yapılacaksa en iyi torna işleminin gerçekleşmesi için en yavaş hızın tercih edilmesi gerekmektedir.



2 Torna uçlarının gerektiği kadar derine yerleştirilmesi gerekmektedir. Disk üzerinde derin izler yok ise uçların hafif bir şekilde diske yerleştirilmesi yeterli olacaktır. Aşağıdaki gibi torna uçlarının kollarındaki iki çizgi arası 0.004 inch dir.



3 Kontrol paneli üzerindeki ON/OFF tuşu saat yönünde çevrilerek torna işlemi başlatılır. Torna işlemi ister Manuel olarak isterseniz Otomatik olarak gerçekleştirilir.



4 Kontrol paneli üzerindeki SPEED tuşu ile torna işleminin hızı ayarlanır.

5 Eğer torna işlemi otomatik olarak gerçekleştirildi ise işlemin sonunda araç kendiliğinde duracak ve "beep" sesi ile kullanıcıyı ikaz edecektir.

6 Torna işleminden sonra hassas bir mikrometre ile yapmış olduğunuz işlemin başarısını ve fren disklerinin istenilen şekilde olduğunu kontrol edebilirsiniz.

TORNANIN SÖKÜLMESİ

1. Başarılı bir torna işleminden sonra torna uçlarının yeteri kadar açık olduğunda emin olunuz.
2. Tornanın kesici kısımlarının fren diskinin dış kısmına geldiğini kontrol ediniz.
3. Tornayı sökünüz ve lastikten sökülmüş olan parçaları tekrar montaj ediniz.

KORUYUCU ÖNLEMLER

GENEL YAĞLAMALAR

- Vida ve dişli vs. kısımları periyodik olarak yağlayınız.
- Stand ve kontrol panelinin bakımını periyodik olarak yapınız.

TEMİZLEME

- Torna makinenizi güvenliğinizi ve makine ömrünün uzun olması için mümkün olduğunca temiz tutunuz. Fırça ile temizleme işleminden sonra metal tozlarını ve kirlilikleri temizleyiniz



MAKİNEİNİZİ TEMİZLEMEDE ASLA HAVA KULLANMAYINIZ. Küçük metal parçaları ve pislikler makine parçaları arasına sıkışarak makinenizi kullanılamaz bir hale getirebilir.

- Makine standının herhangi bir temizleme işlemine gereksinimi yoktur ancak düzenli olarak temizlenmesi ve yağlanması makine ömrü için iyi bir davranış olacaktır.
- Torna işleminden sonra fren diskini temizleyiniz.

SİGORTANIN KONTORLÜ

Sigortanın kontrolü için aşağıdaki işlemleri takip ediniz. İhtiyaç durumunda 10 amp lik benzer bir sigorta ile değiştiriniz.



Fuse



KABLO BAKIMLARI



Fren disk torna makinesinde yüksek voltajlı elektrik kullanılmaktadır. BU sebeple herhangi bir bakım veya tamir işleminde önce güvenlik kurallarını uygulayınız. Güç kablosunu prizden çıkartınız. Servis veya tamir işlemini sadece yetkili ve eğitimli kişiler gerçekleştirebilir.

GARANTİ KAYIT FORMU

CİHAZ NO: _____

Distribütör Kaşesi

ALIM TARİHİ: _____

Yukarıdaki seri numarası ve genel şartları ayrıntılı olarak verilen makine tüm üretim hatalarına karşı garanti kapsamındadır. Garantinin geçerli kalabilmesi için, alıcı/ kullanıcı açıkça ifade edilen garanti şartlarını ve Auto Plus temizleme ürünleri özel kullanımını kabul eder. Başka ürün kullanımı garantiyi hükümsüz kılar.

Geçerli olması için, bu garanti belgesi iki nüsha düzenlenir, ilgili firmalar tarafından kaşelenip imzalanır. Bir nüshası OSM OTOMOTİV SARF AMLZ. SAN. Ve TİC. LTD. ŞTİ.' ne gönderilir ve bir nüshası alıcı/kullanıcı firmada kalır.

Lütfen bu formu doldurunuz ve aşağıdaki adrese gönderiniz.

OSM Otomotiv Sarf Mlz. San ve Tic. Ltd. Şti.
Emniyet Mah. Köroğlu Sok. No:4
Uskudar-Istanbul-TURKEY

Tel: 0090 216 557 78 01 Fax: 0090 216 557 78 02
E-mail: info@osmotomotiv.com

ALICI FİRMA: _____ YETKİLİ KİŞİ: _____

ÜNVANI: _____ SATIN ALMA TARİHİ: _____

ADRES: _____

POSTA KODU: _____ İL: _____ İLÇE: _____

TEL: _____ Fax: _____ E-mail: _____

KAŞE VE İMZA

GARANTİ KAYIT FORMU

CİHAZ NO: _____

Distribütör Kaşesi

ALIM TARİHİ: _____

Yukarıdaki seri numarası ve genel şartları ayrıntılı olarak verilen makine tüm üretim hatalarına karşı garanti kapsamındadır. Garantinin geçerli kalabilmesi için servis bakımının yetkili kişiler tarafından yapılması gerekmektedir.

Geçerli olması için, bu garanti belgesi iki nüsha düzenlenir, ilgili firmalar tarafından kaşelenip imzalanır. Bir nüshası OSM OTOMOTİV SARF AMLZ. SAN. Ve TİC. LTD. ŞTİ.' ne gönderilir ve bir nüshası alıcı/kullanıcı firmada kalır.

Lütfen bu formu doldurunuz ve aşağıdaki adrese gönderiniz.

OSM Otomotiv Sarf Mlz. San ve Tic. Ltd. Şti.
Emniyet Mah. Köroğlu Sok. No:4
Uskudar-Istanbul-TURKEY

Tel: 0090 216 557 78 01 Fax: 0090 216 557 78 02

E-mail: info@osmotomotiv.com

ALICI FİRMA: _____ YETKİLİ KİŞİ: _____

ÜNVANI: _____ SATIN ALMA TARİHİ: _____

ADRES: _____

POSTA KODU: _____ İL: _____ İLÇE: _____

TEL: _____ Fax: _____ E-mail: _____

KAŞE VE İMZA

